

Classic Beanie di Woolly Wormhead



Filato

100g/198m/216yd
Filato di spessore Aran

Ferri e Accessori

Ferri circolari o a doppie punte 4.5mm o della misura necessaria per ottenere la tensione desiderata
Marcapunti
Ago da tappezziere

Dettagli dell'esempio

Malabrigo Merino Worsted
[198m/216yd per 100g; 100% Merino]

Mostrato nella taglia 53.25cm su modello con circonferenza testa di 50.75cm

Tensione

18 m x 24 ferri = 10cm con ferri 4.5mm a maglia rasata

Taglie

Taglie: 45.75 [53.25, 61] cm
Misure finali: 36.25 [45, 54] cm

Complenze richieste

Dritto e rovescio, lavorare in tondo, aumenti e diminuzioni

Traduzione di Alessia Càmpera
[Instagram @craftduck](#)

Abbreviazioni

dir:	diritto
rov:	Rovescio
DL:	diritto del lavoro
RL:	rovescio del lavoro
lav:	lavorare
rip:	ripetere
m:	maglia/e
2ins dir:	lavorare 2 maglie insieme a diritto
ppd:	passare una per volta 2 m a dir, poi lavorarle insieme a dir ritorto (nel dietro della maglia)

Supporto al modello

Sono spiacente ma non posso offrire supporto via email per i modelli gratuiti. Per qualsiasi domanda su questo modello, vi invito a visitare il gruppo di Woolly Wormhead su Ravelry:
<http://www.ravelry.com/groups/woolly-wormheads-hats>
 Grazie!

Come fare

Con il metodo che preferite avviate 64 [80, 96] m. Unite in tondo, facendo attenzione a non attorcigliare le m. Posizionate il marcapunti per segnare l'inizio del giro.

Corpo

Giro 1: 1dir, *[2rov, 2dir]; rip da * fino alle ultime 3 m, 2rov, 1dir.

Lavorare la costa in questo modo serve per impostare la sagomatura della corona. Ripetete questo giro, creando una costa 2x2, fino a quando il corpo misura 17.75 [19.75, 21.5] cm. Per un berretto senza risvolto lavorate fino a quando il corpo misura 10 [12, 14] cm.

Corona - taglie 45,75cm e 61cm

Per la taglia 45,75: iniziate dal Giro 9
 Per la taglia 61cm: iniziate dal Giro 1

Giro 1: *ppd, 1rov, [2dir, 2rov] 4 volte, 2dir, 1rov, 2ins dir; rip da * fino alla fine [88 m]
 Giro 2: *1dir, 1rov, [2dir, 2rov] 4 volte, 2dir, 1rov, 1dir; rip da * fino alla fine
 Giro 3: *ppd, [2dir, 2rov] 4 volte, 2dir, 2ins dir; rip da * fino alla fine [80 m]
 Giro 4: *1dir, [2dir, 2rov] 4 volte, 3dir; rip da * fino alla fine
 Giro 5: *ppd, 1dir, 2rov, [2dir, 2rov] 3 volte, 1dir, 2ins dir; rip da * fino alla fine [72 m]
 Giro 6: *[2dir, 2rov] 4 volte, 2dir; rip da * fino alla fine
 Giro 7: * ppd, 2rov, [2dir, 2rov] 3 volte, 2ins dir; rip da * fino alla fine [64 sts]

Giro 8: *1dir, 2rov, [2dir, 2rov] 3 volte, 1dir; rip da * fino alla fine
 Giro 9: *ppd, 1rov, [2dir, 2rov] 2 volte, 2dir, 1rov, 2ins dir; rip da * fino alla fine [56 sts]
 Giro 10: *1dir, 1rov, [2dir, 2rov] 2 volte, 2dir, 1rov, 1dir; rip da * fino alla fine
 Giro 11: *ppd, [2dir, 2rov] 2 volte, 2dir, 2ins dir; rip da * fino alla fine [48 m]
 Giro 12: *1dir, [2dir, 2rov] 2 volte, 3dir; rip da * fino alla fine
 Giro 13: *ppd, 1dir, 2rov, 2dir, 2rov, 1dir, 2ins dir; rip da * fino alla fine [40 m]
 Giro 14: *[2dir, 2rov] 2 volte, 2dir; rip da * fino alla fine
 Giro 15: *ppd, 2rov, 2dir, 2rov, 2ins dir; rip da * fino alla fine [32 m]
 Giro 16: *1dir, 2rov, 2dir, 2rov, 1dir; rip da * fino alla fine
 Giro 17: *ppd, 1rov, 2dir, 1rov, 2ins dir; rip da * fino alla fine [24 m]
 Giro 18: *1dir, 1rov, 2dir, 1rov, 1dir; rip da * fino alla fine
 Giro 19: *ppd, 2dir, 2ins dir; rip da * fino alla fine [16 m]
 Giro 20: lav a dir tutte le m
 Giro 21: *ppd, 2ins dir; rip da * fino alla fine [8 m]

Rompete il filo e passatelo attraverso le 8m restanti, tirando bene per chiudere.

Corona - taglia 53,25cm

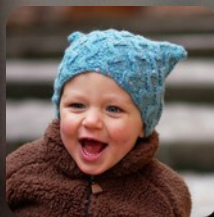
Giro 1: *ppd, 1rov, [2dir, 2rov] 3 volte, 2dir, 1rov, 2ins dir; rip da * fino alla fine [72 m]
 Giro 2: *1dir, 1rov, [2dir, 2rov] 3 volte, 2dir, 1rov, 1dir; rip da * fino alla fine
 Giro 3: *ppd, [2dir, 2rov] 3 volte, 2dir, 2ins dir; rip da * fino alla fine [64 m]
 Giro 4: *1dir, [2dir, 2rov] 3 volte, 3dir; rip * fino alla fine
 Giro 5: *ppd, 1dir, 2rov, [2dir, 2rov] 2 volte, 1dir, 2ins dir; rip da * fino alla fine [56 m]
 Giro 6: *[2dir, 2rov] 3 volte, 2dir; rip da * fino alla fine
 Giro 7: * ppd, 2rov, [2dir, 2rov] 2 volte, 2ins dir; rip da * fino alla fine [48 m]
 Giro 8: *1dir, 2rov, [2dir, 2rov] 2 volte, 1dir; rip da * fino alla fine
 Giro 9: *ppd, 1rov, 2dir, 2rov, 2dir, 1rov, 2ins dir; rip da * fino alla fine [40 m]
 Giro 10: *1dir, 1rov, 2dir, 2rov, 2dir, 1rov, 1dir; rip da * fino alla fine
 Giro 11: *ppd, 2dir, 2rov, 2dir, 2ins dir; rip da * fino alla fine [32 m]
 Giro 12: *3dir, 2rov, 2dir; rip * fino alla fine
 Giro 13: *ppd, 1dir, 2rov, 1dir, 2ins dir; rip da * fino alla fine [24 m]
 Giro 14: *2dir, 2rov, 2dir; rip da * fino alla fine
 Giro 15: *ppd, 2rov, 2ins dir; rip da * fino alla fine [16 m]
 Giro 16: *1dir, 2rov, 1dir; rip da * fino alla fine
 Giro 17: *ppd, 2ins dir; rip da * fino alla fine [8 m]

Rompete il filo e passatelo attraverso le 8 m restanti, tirando bene per chiudere.

Confezione

Nascondete le codine. Un lavaggio delicato e un bloccaggio sono necessari per aiutare le linee degli aumenti a stabilizzarsi e a rimanere piatte.

Woolly Wormhead



Woolly Wormhead è un Architetto di Cappelli.

Con un fiuto istintivo per le costruzioni inusuali e una passione per l'innovazione, Woolly Wormhead è una designer i cui modelli riscuotono fiducia e successo presso amanti della maglia di tutto il mondo. Come designer, Woolly è guidata dal bisogno di creare e sviluppare le sue conoscenze delle forme tridimensionali. La chiave del suo successo risiede nella comunicazione delle sue idee e nella condivisione con il suo pubblico delle sue conoscenze specializzate. L'alta qualità di scrittura dei modelli di Woolly garantisce risultati perfetti, trasmette nuove competenze e incoraggia tutti noi a diventare architetti di Cappelli.

Ulteriori dettagli sul sito www.woollywormhead.com