

# Cornered di Woolly Wormhead



## *Filato*

100g/120m/350yd  
Filato spessore Sock

## *Ferri e Accessori*

Ferri circolari o a doppia punta 2.75mm o della misura necessaria a ottenere la tensione desiderata  
Marcapunti  
Ago da tappezziere

## *Dettagli dell'esempio*

Koigu PPPM [160m/175yd per 50g; 100% Merino] – l'esempio mostrato ha richiesto circa 60g.

Mostrato nella taglia 56cm su modello con circonferenza testa di 58.5cm

## *Tensione*

26 m x 48 ferri = 10cm con ferri 2.75mm a maglia legaccio

## *Taglie*

Taglie: 48.25 [56] cm  
Misure finali: 43.75 [47] cm

## *Competenze richieste*

Diritto e rovescio, lavorare in tondo, aumenti e diminuzioni, chiusura a punto materasso o a 3 ferri

Traduzione di Alessia Càmpera  
[Instagram @craftduck](https://www.instagram.com/craftduck)

*Abbreviazioni*

dir:	diritto
rov:	rovescio
DL:	diritto del lavoro
RL:	rovescio del lavoro
lav:	lavorare
rip:	ripetere
m:	maglia/e
2ins dir:	lavorare 2 maglie insieme a diritto
ppd:	passare una per volta 2 m a dir, poi lavorarle insieme a dir ritorto (nel dietro della maglia)

*Supporto al modello*

Sono spiacente ma non posso offrire supporto via email per i modelli gratuiti. Per qualsiasi domanda su questo modello, vi invito a visitare il gruppo di Woolly Wormhead su Ravelry:

<http://www.ravelry.com/groups/woolly-wormheads-hats>

Grazie!

*Tecniche speciali*

I tutorial per il 3-needle bind-off (chiusura a 3 ferri), il kitchener stitch (chiusura a punto maglia) e il crochet bind-off (chiusura al crochet) sono scaricabili in formato PDF qui:

<http://www.woollywormhead.com/knitting-crochet/>

*Note*

È facile modificare questo modello avviando maglie in più in un numero multiplo di 4. Tenete presente, però, che questo modello ha bisogno di abbondante agio negativo e con questa tensione potrebbe essere più saggio avviare più o meno maglie in un numero multiplo di 8 o addirittura di 16.

*Corpo*

Con il metodo che preferite, avviate 104 [120] m. Unite in tondo, facendo attenzione a non attorcigliare le m. Posizionate il marcapunti per segnare l'inizio del giro. (Suggerimento: di solito io lavoro un primo ferro tutto a rovescio e poi unisco in tondo: questo crea un bordo molto carino per la maglia legaccio)

Giro 1: lav a dir tutte le m

Giro 2: lav a rov tutte le m

Lavorate questi 2 giri, creando la maglia legaccio in tondo, fino a quando il lavoro misura 12 [14]cm

dall'avvio, finendo dopo un giro a rovescio.

Per questo cappello ho usato 2 filati per calzini, uno blu e uno marrone, più o meno nella stessa quantità, creando delle righe in modo casuale. Non ho seguito una particolare sequenza, ho solo cambiato colore ogni volta che ne avevo voglia. L'unica cosa che ho fatto è stato cambiare colore sempre in un giro di rovescio, perché mi piace l'effetto che crea. Per il vostro cappello potete usare un colore solo oppure 5 – dipende da voi!

Nell'ultimo giro del Corpo può essere utile posizionare un ulteriore marcapunti alla 60esima m, a metà: questo vi permetterà di lavorare la sagomatura della corona contando di meno.

*Corona*

Per la taglia 48,25cm: iniziate dal Giro 9

Per la taglia 56cm: iniziate dal Giro 1.

Giro 1: [2ins dir, 56dir, ppd] 2 volte [116 m]  
 Giro 2 & tutti i giri pari: lav a rov tutte le m  
 Giro 3: [2ins dir, 54dir, ppd] 2 volte [112 m]  
 Giro 5: [2ins dir, 52dir, ppd] 2 volte [108 m]  
 Giro 7: [2ins dir, 50dir, ppd] 2 volte [104 m]  
 Giro 9: [2ins dir, 48dir, ppd] 2 volte [100 m]  
 Giro 11: [2ins dir, 46dir, ppd] 2 volte [96 m]  
 Giro 13: [2ins dir, 44dir, ppd] 2 volte [92 m]  
 Giro 15: [2ins dir, 42dir, ppd] 2 volte [88 m]  
 Giro 17: [2ins dir, 40dir, ppd] 2 volte [84 m]

Continuate in questo modo, diminuendo 4 m un giro sì e uno no, fino a quando avrete metà delle maglie - 52 [60] m – terminando dopo un giro di diminuzione.

Lavorare la Corona può essere un po' scomodo, perché state creando degli angoli piatti – potreste trovare più facile lavorare le maglie disponendole parallele su 2 ferri circolari o su 3 ferri a doppie punte piuttosto che cercare di continuare a lavorare su un ferro con una circonferenza più piccola.

*Chiusura della punta*

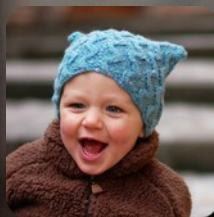
Per chiudere la punta, lav a dir 26 [30] m e stendete il cappello in piano, quindi eseguite una chiusura a maglia per la maglia legaccio. Lavorare solo metà delle maglie le prepara nel modo migliore per la chiusura a punto maglia. Se non amate questo tipo di chiusura, potete rivoltare il cappello ed eseguirne una a 3 ferri; altrimenti, penso che una chiusura a crochet crei un effetto molto "pulito" sulla maglia legaccio.

*Confezione*

Nascondete le codine. Il bloccaggio non è necessario.



# Woolly Wormhead



Woolly Wormhead è un Architetto di Cappelli.

Con un fiuto istintivo per le costruzioni inusuali e una passione per l'innovazione, Woolly Wormhead è una designer i cui modelli riscuotono fiducia e successo presso amanti della maglia di tutto il mondo. Come designer, Woolly è guidata dal bisogno di creare e sviluppare le sue conoscenze delle forme tridimensionali. La chiave del suo successo risiede nella comunicazione delle sue idee e nella condivisione con il suo pubblico delle sue conoscenze specializzate. L'alta qualità di scrittura dei modelli di Woolly garantisce risultati perfetti, trasmette nuove competenze e incoraggia tutti noi a diventare architetti di Cappelli.

Ulteriori dettagli sul sito [www.woollywormhead.com](http://www.woollywormhead.com)