

Trio of Hats - Beanie di Woolly Wormhead



Filato

38 [57, 76, 110, 143] m
45m per un campione 15x15cm a maglia
rasata
Filato di spessore DK.

Ferri e Accessori

Ferri circolari o a doppia punta 3.5mm o della
misura necessaria per ottenere la tensione
desiderata
Marcapunti
Ago da tappezziere

Dettagli dell'esempio

Wendy Merino Bliss DK [112m per 50g; 100%
Merino]

Mostrato nella taglia 47.5cm su modello con
circonferenza testa di 47.5cm

Tensione

24 m x 34 ferri = 10cm con ferri 3.5mm a m
rasata
22 m x 46 ferri = 10cm con ferri 3.5mm a
maglia legaccio

Taglie

Taglie: 25.5 [33, 38, 45.75, 51] cm
Misure finali: 22.25 [28, 33, 38.75, 44.5] cm

Competenze richieste

Dritto e rovescio, lavorare in tondo, aumenti e
diminuzioni, gettati

Contenuto del modello

Istruzioni scritte

Traduzione di Alessia Càmpera
[Instagram@craftduck](https://www.instagram.com/craftduck)

Abbreviazioni

dir:	diritto
rov:	rovescio
rip:	rip
m:	maglia/e
m ras:	maglia rasata
lav:	lavorare
get:	gettato: passare il filo intorno al ferro
2ins dir:	lavorare 2 maglie insieme a diritto
ppd:	passare una per volta 2 m a dir, poi lavorarle insieme a dir ritorto (nel dietro della maglia)

Supporto al modello

Sono spiacente ma non posso offrire supporto via email per i modelli gratuiti. Per qualsiasi domanda su questo modello, vi invito a visitare il gruppo di Woolly Wormhead su Ravelry: <http://www.ravelry.com/groups/woolly-wormheads-hats>
Grazie!

Tecniche speciali

I tutorial per il 3-needle bind-off (chiusura a 3 ferri), il kitchener stitch (chiusura a punto maglia) e il crochet bind-off (chiusura all'uncinetto) sono scaricabili in formato PDF qui: <http://www.woollywormhead.com/knitting-crochet/>

Come fare

Avviate 48 [60, 72, 84, 96] m. Unite in tondo, stando attenti a non attorcigliare le m. Posizionate il marcapunti per segnare l'inizio del giro.

Bordo

Giro1: lav a rov tutte le m
Giro2: lav a dir tutte le m

Iniziando con un Giro1, rip questi 2 giri fino a quando il lavoro misura 2.5 [3.25, 3.75, 4.5, 5] cm, finendo dopo un Giro1.

Corpo

Giri1 & 2: lav a dir tutte le m

Giro3: lav a rov tutte le m
Giro4: *1g, 2ins dir; rip da * fino alla fine
Giro5: lav a rov tutte le m
Giro6: lav a dir tutte le m
Poi lav a m ras lavorando a dir tutti i giri fino a quando il lavoro misura 7.5 [9, 10, 11.5, 12.75] dall'avvio del bordo.

Corona

Taglia 25,5 cm: procedere con il Giro13;
taglia 33 cm: procedere con il Giro10;
taglia 38cm: procedere con il Giro7;
taglia 45,75: procedere con Giro4;
taglia 51cm: iniziare con il Giro1.

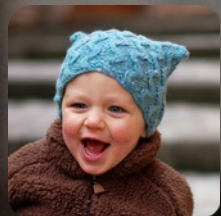
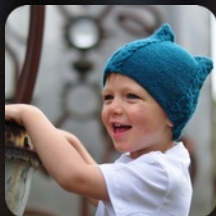
Giro1: *14dir, ppd; rip da * fino alla fine [90 m]
Giro2: *13dir, ppd; rip da * fino alla fine [84 stm]
Giro3: lav a dir tutte le m
Giro4: *12dir, ppd; rip da * fino alla fine [78 m]
Giro5: *11dir, ppd; rip da * fino alla fine [72 m]
Giro6: lav a dir tutte le m
Giro7: *10dir, ppd; rip da * fino alla fine [66 m]
Giro8: *9dir, ppd; rip da * fino alla fine [60 m]
Giro9: lav a dir tutte le m
Giro10: *8dir, ppd; rip da * fino alla fine [54 m]
Giro11: *7dir, ppd; rip da * fino alla fine [48 m]
Giro12: lav a dir tutte le m
Giro13: *6dir, ppd; rip da * fino alla fine [42 m]
Giro14: *5dir, ppd; rip da * fino alla fine [36 m]
Giro15: lav a dir tutte le m
Giro16: *4dir, ppd; rip da * fino alla fine [30 m]
Giro17: *3dir, ppd; rip da * fino alla fine [24 m]
Giro18: lav a dir tutte le m
Giro19: *2dir, ppd; rip da * fino alla fine [18 m]
Giro20: *1dir, ppd; rip da * fino alla fine [12m]
Giro21: *ppd; rip da * fino alla fine [6 m]
Giro22: *ppd; rip da * fino alla fine [3 m]

Lavorate un bordo I-cord per 5cm. Rompete il filo e passatelo nelle 3m, tirando bene per chiudere.

Confessione

Nascondete tutte le codine. Un lavaggio delicato e un bloccaggio sono necessari per aiutare le linee delle diminuzioni a sistemarsi e a rimanere piatte.

Woolly Wormhead



Woolly Wormhead è un Architetto di Cappelli.

Con un fiuto istintivo per le costruzioni inusuali e una passione per l'innovazione, Woolly Wormhead è una designer i cui modelli riscuotono fiducia e successo presso amanti della maglia di tutto il mondo. Come designer, Woolly è guidata dal bisogno di creare e sviluppare le sue conoscenze delle forme tridimensionali. La chiave del suo successo risiede nella comunicazione delle sue idee e nella condivisione con il suo pubblico delle sue conoscenze specializzate. L'alta qualità di scrittura dei modelli di Woolly garantisce risultati perfetti, trasmette nuove competenze e incoraggia tutti noi a diventare architetti di Cappelli.

Ulteriori dettagli sul sito www.woollywormhead.com