

I-Cord Beanie di Woolly Wormhead



Filato

100g/146m/160yd
Filato di spessore Chunky

Ferri e Accessori

Ferri circolari o a doppia punta 5mm o della misura necessaria per ottenere la tensione desiderata
Marcapunti
Ago da tappezziere

Dettagli dell'esempio

HandPaintedYarn.com Ejido
[148m/160yd per 100g; 100% Wool]

Mostrato nella taglia 58.5cm su modello con circonferenza testa di 53.5cm

Tensione

16 m x 20 ferri = 10cm con ferri 5mm a maglia rasata

Taglie

Taglie: 51 [53.5, 58.5] cm
Misure finali: 46 [49.5, 53] cm

Competenze richieste

Dritto e rovescio, lavorare in tondo, aumenti e diminuzioni, I-cord

Traduzione di Alessia Càmpera
[Instagram @craftduck](https://www.instagram.com/craftduck)

Abbreviazioni

dir:	diritto
rov:	rovescio
DL:	diritto del lavoro
RL:	rovescio del lavoro
lav:	lavorare
rip:	ripetere
m:	maglia/e
1aum:	riprendere il filo che corre tra le m, posizionarlo sul ferro sinistro e lavorare a diritto ritorto
2ins dir:	lavorare 2 maglie insieme a diritto
ddd	(aumento) dritto davanti dietro: lavorare 1 m a dir e, senza sfilarla dal f, lavorarla a dir una seconda volta, ma prendendola da dietro

Supporto al modello

Sono spiacente ma non posso offrire supporto via email per i modelli gratuiti. Per qualsiasi domanda su questo modello, vi invito a visitare il gruppo di Woolly Wormhead su Ravelry:
<http://www.ravelry.com/groups/woolly-wormheads-hats>
 Grazie!

Versione I-Cord singolo

Avviate 3m
 Eseguite un I-cord per 7.5 cm o per la lunghezza desiderata.
 Giro seguente: *ddd; rip da * fino alla fine [6m]

Versione I-Cord multipli

Eseguite ogni I-cord separatamente: farne più di 4 è un po' complicato; la soluzione ideale è farne 2 o 3. Tenete presente che dovete comunque avere 6 m per cominciare gli aumenti della corona.

Quando avete completato l'ultimo I-cord, non rompete il filo; lasciatelo sul ferro.

Aggiungete gli altri I-cord all'estremità sinistra del ferro a doppia punta, con tutte le code finali rivolte nella stessa direzione dell'I-cord in lavorazione, cioè a sinistra. Ora lavorerete le m degli I-cord in questo modo:

2 I-cord:

Avrete 6m, che è il numero necessario per cominciare gli aumenti della corona.

3 I-cord:

Ci saranno 9m.
 f seguente: *1dir, 2ins dir; rip da * fino alla fine [6m]

4 I-cord:

Ci saranno 12m.
 f seguente: *2ins dir; rip da * fino alla fine [6m]

Cappello semplice

Per un cappello semplice senza I-cord, avviate 6m.

Corona (per tutte le versioni)

Giro1: *1dir, 1aum; rip da * fino alla fine [12 m]

Unite in tondo, stando attenti a non attorcigliare le m. Posizionate il marcapunti per segnare l'inizio del giro.

(Se in questo ferro vi risulta difficile sollevare il filo per l'1aum, fate l'aumento con un ddd nella prima m della ripetizione. Sollevare il filo sarà più semplice nei giri successivi)

Giro 2: *1dir, 1aum, 2dir; rip da * fino alla fine [12 m]

Giro 3: *1dir, 1aum, 1dir; rip da * fino alla fine [18 m]

Giro 4: *1dir, 1aum, 2dir; rip da * fino alla fine [24 m]

Giro 5: *1dir, 1aum, 3dir; rip da * fino alla fine [30 m]

Giro 6: *1dir, 1aum, 4dir; rip da * fino alla fine [36 m]

Giro 7: *1dir, 1aum, 5dir; rip da * fino alla fine [42 m]

Giro 8: *1dir, 1aum, 6dir; rip da * fino alla fine [48 m]

Giro 9: *1dir, 1aum, 7dir; rip da * fino alla fine [54 m]

Continuate a eseguire gli aumenti in questo modo (con una maglia in più a ogni ripetizione), aggiungendo 6m per ogni giro fino a qui:

Taglia 51cm: [1dir, 1aum, 10dir]; [72 m]

Taglia 53,5cm: [1dir, 1aum, 11dir]; [78 m]

Taglia 58,5cm: [1dir, 1aum, 12dir]; [84 m]

Corpo

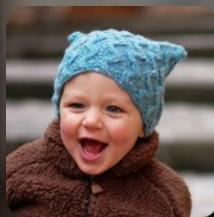
Lav a maglia rasata (tutte le m a diritto ogni giro) per 15 [16.5, 18] cm dal giro dell'ultimo aumento, o fino alla lunghezza desiderata.

Chiudete le m morbidamente e lasciate che il bordo si arrotoli naturalmente.

Confezione

Nascondete tutte le codine. Un lavaggio delicato e un bloccaggio sono necessari per aiutare le linee degli aumenti a stabilizzarsi e a rimanere piatte.

Woolly Wormhead



Woolly Wormhead è un Architetto di Cappelli.

Con un fiuto istintivo per le costruzioni inusuali e una passione per l'innovazione, Woolly Wormhead è una designer i cui modelli riscuotono fiducia e successo presso amanti della maglia di tutto il mondo. Come designer, Woolly è guidata dal bisogno di creare e sviluppare le sue conoscenze delle forme tridimensionali. La chiave del suo successo risiede nella comunicazione delle sue idee e nella condivisione con il suo pubblico delle sue conoscenze specializzate. L'alta qualità di scrittura dei modelli di Woolly garantisce risultati perfetti, trasmette nuove competenze e incoraggia tutti noi a diventare architetti di Cappelli.

Ulteriori dettagli sul sito www.woollywormhead.com